



Skjern Å

Stakroge

Sandet

Karstoft

Skarrild

Arnborg

Fæsterholt

Hogild

Kollund

Herning

Kølkaer

Skjern Å

ÅLANDET

en vision for Skjern Å og dens vandopland

Skjernåens
udspring





Skjern Å

Stakroge

Sandet

Karstoft

Skarrild

Arnborg

Høgild

Kollund

Herning

Fasterholt

Kølkaer

Skjern Å

Skjernåens
udspring

ÅLANDET

– en vision for Skjern Å og dens vandopland

Ålandet

– en vision for Skjern Å og dens vandopland

Projektets initiativtagere og styregruppe:

Anders Madsen

Byrådsmedlem og formand for landsbykontaktudvalget,
Herning Kommune

Bjarne Bjergfelt

Selvstændig erhvervsdrivende, Arnborg

Boris Brorman Jensen

Arkitekt Boris Brorman Jensen ApS

Jan Svendsen

Formand for Søby Brunkulsmuseum

Johs Poulsen

Byrådsmedlem og formand for Kultur og Fritidsudvalget,
Herning Kommune

Martin Marcel Dupont

Bestyrelsesmedlem i Stakroge Borger- og
Idrætsforening, Repræsentant for Herning Syd

Søren Taaning

Leder af Dansk Talentakademi og Co-founder af
Deep Forest Artland/Skovsnogen

Tina Pedersen

Formand for Skarrild Borgerforening,
Repræsentant for Herning Syd

Tekst og illustration:

Arkitekt Boris Brorman Jensen ApS

Medarbejdere:

Boris Brorman Jensen

Christine Kjølhede

Ehsan Fazli

Katrina Wiberg

Landskabsarkitekt Torben Schønherr ApS

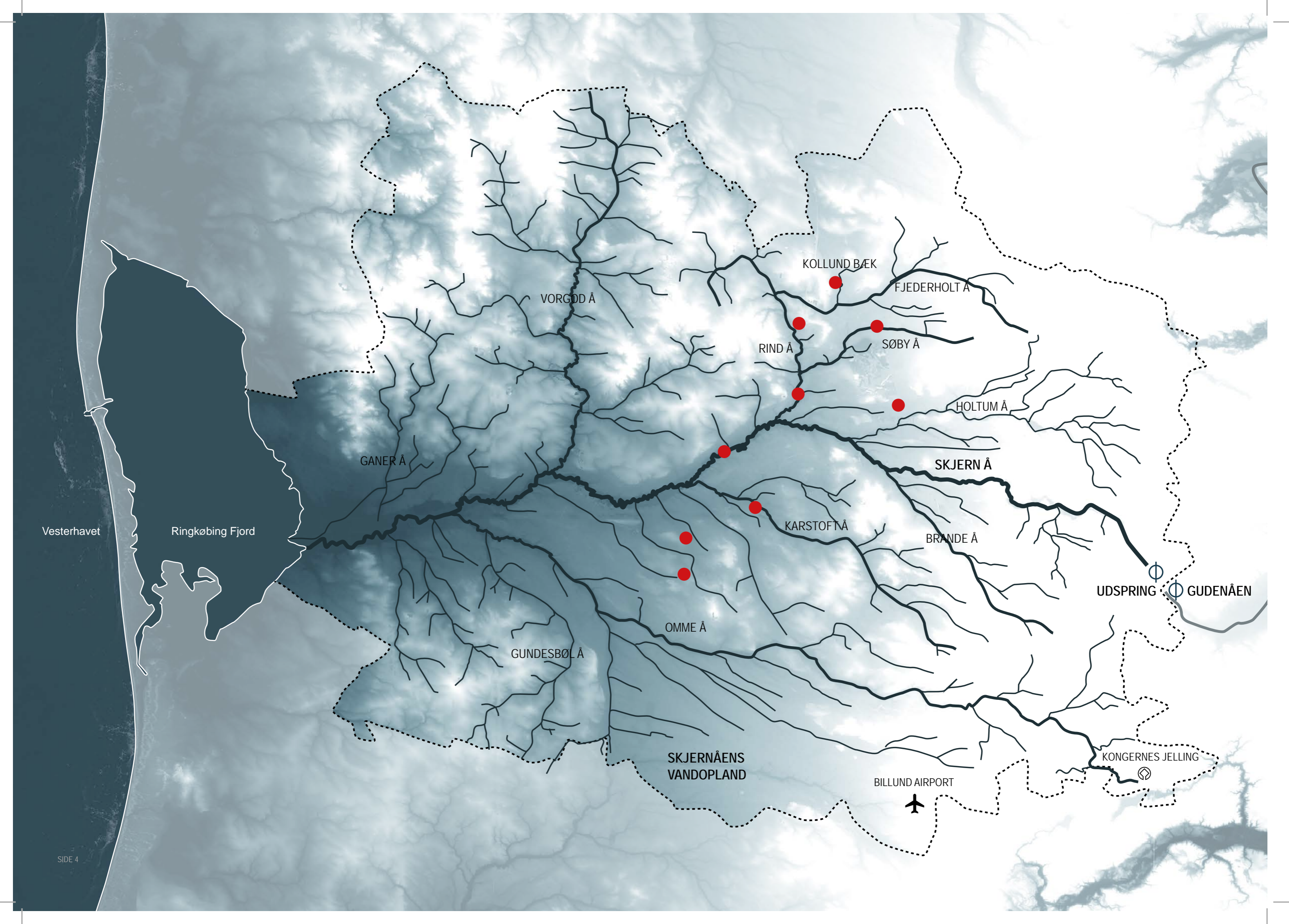
Medarbejdere:

Torben Schønherr

Februar 2020

INDHOLD

FORORD	s. 5
MOTIVATION OG BAGGRUND	s. 7
VISIONEN	s. 12
<i>Stien</i>	s. 15
<i>Stederne</i>	s. 17
<i>Sløjferne</i>	s. 21
EN VEJ FREM	s. 23
LITTERATUR	s. 23



FORORD

Visionsoplæg Ålandet er udarbejdet på initiativ af en uafhængig gruppe erhvervsfolk, kommunalpolitikere og lokale ildsjæle – og gennemført med økonomisk støtte fra borgerforeningerne i Arnborg, Fæsterholt, Høgild, Karstoft, Kollund, Kølkær, Sandet, Skarrild og Stakroge.

Den overordnede vision går i al sin enkelthed ud på at gøre det muligt i videst muligt omfang at gå, cykle og sejle langs Skjern Å fra udspring til udløb. At tilgængeliggøre og aktivere den næsten 100 km lange naturlige blå/grønne infrastruktur for den brede offentlighed, udefrakommende turister og de mange mennesker der bor i det vidt udstrakte landskab. Fysisk og mentalt at åbne det sammenhængende landskabsrum op for alle og fortælle dets mange fascinerende historier, om hvordan mennesker i årtusinder har levet i og af naturen. Historien om variationen i den midt- og vestjyske natur fra morænebakkernes fede jorde i øst til de udstrakte strandenge i vest. Historien om de mange særlige steder, som området mennesker har skabt og formet gennem generationer. Historien om sammenhold og hverdagsliv i de mange små lokalsamfund der er opstået langs vandets veje fra den jyske højderyg til Ringkøbing Fjord. Og ikke mindst at danne afsæt for udviklingen af nye fortællinger om livet i det vidt forgrenede landskab vi har kaldt for **Ålandet**. At fortælle en levende historie der peger frem og giver næring til udvikling af nye steder og genopdagelse af slumrende værdier. En fortælling om lokal virkelyst og stolthed over tilknytningen til egnens særegne kultur og helt enestående landskab.

De skitserede ideer lægger op til et meget ambitiøst projekt, der på længere sigt kan blive særdeles omfattende. De ni landsbyer, der har finansieret udarbejdelsen af oplægget, vil gerne gå foran og sætte skub i processen med nogle konkrete eksempler. Materialet indeholder foruden den overordnede visionsbeskrivelse derfor en række ideer til mulige projekter i lokalmiljøet, der kan fungere som konkrete udmøntninger af den overordnede vision. Foregangseksempler der både kan gøre en væsentlig forskel for de forskellige lokalsamfund og vise en vej frem mod det langsigtede mål. Initiativgruppen har for at fastholde projektets momentum samtidig udarbejdet et udkast til en finansieringsplan, der kan sikre ekstern fondsstøtte til den videre fremdrift.

Visionen er udtryk for et uafhængigt borgerdrevet initiativ, og der lægges i udgangspunktet op til en åben dialog med alle interesserede. Initiativtagerne forstiller sig, at projektets forskellige udviklingsperspektiver i første omgang kan videreudvikles i tæt samarbejde med Herning Kommune. Der er selvsagt skelet til det igangværende Gudenå samarbejde, der involverer syv østjyske kommuner. Hele Skjern Å systemets vandopland omfatter otte øst- og vestjyske kommuner, og det vil på længere sigt naturligvis være oplagt, at projektet udvikler sig til et tværkommunalt samarbejde med mulig statslig opbakning.

Illustration til højre: Vandoplandets kommuner

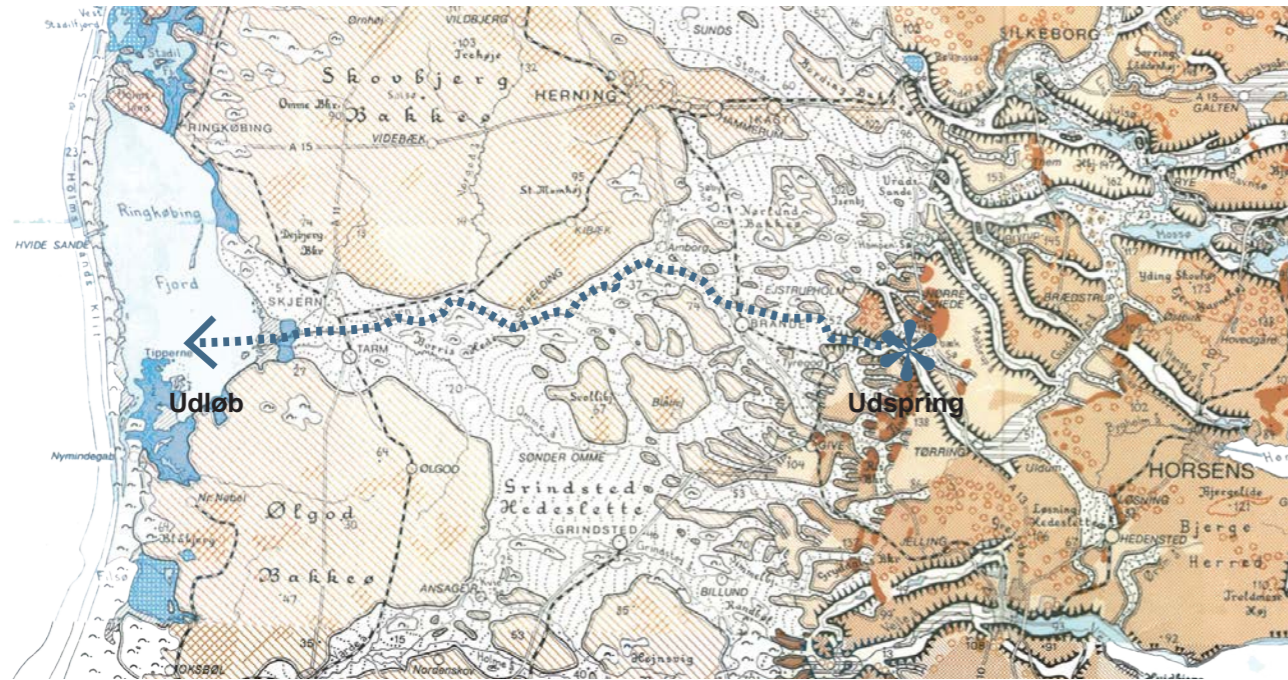
Skjernåens vandopland strækker sig over otte kommuner: Varde Kommune, Billund Kommune, Vejle Kommune, Hedensted Kommune, Silkeborg Kommune, Ikast-Brande Kommune, Herning Kommune og Ringkøbing-Skjern Kommune.

Illustration til venstre: Skjernåens vandopland er et sammenhængende landskab på 2.400 km², som bindes sammen af de mange vandveje. Med røde prikker er de ni initiativtagende landsbyer markeret.



*“VI BOR I DEN MEST VANDRIGE DEL AF LANDET, OG
DET GIVER EN HELT SÆRLIG FAUNA OG NATUR.
VED AT ITALESÆTTE DET FYSISKE (ÅSYSTEMET) I
STEDET FOR INFRASTRUKTUR FÅR VI MULIGHED FOR
AT BINDE HELT NYE FORTÆLLINGER SAMMEN OG
ÅBNE OP FOR NYE POTENTIALER.”*

Søren Taaning, Grundlægger af Skovsnogen



De omgivende landskabstræk som kortlagt på Per Smeds geomorfologiske landskabskort over Danmark fra 1981. Skjern Å slynger sig igennem landskabet fra den jyske højderyg bakkede morænejorde gennem den sandede hedeslette og frem til udløbet i Ringkøbing Fjord.



I marts 2019 fremlagde Herning og Ringkøbing-Skjern Kommuner planen for en fremtidig Nationalpark Skjern Å – Danmarks sjette nationalpark. "Nationalpark Skjern Å skal sætte området på Danmarks kortet og minde både besøgende og lokale om, at vi har en unik natur, som vi skal værne om for vores egen skyld – og for kommende generationers skyld." fra RKSK hjemmeside.

MOTIVATION OG BAGGRUND

Skjern Å er Danmarks vandrigeste vandløbssystem med et samlet vandområde på næsten 2.400 km² – svarende til 11 % af hele Jyllands areal. Hovedløbet strækker sig godt 94 kilometer fra udspringet ved den jyske højderyg til udløbet i Ringkøbing Fjord.

Den vestlige del af forløbet fra Borris Hede ud til fjorden er delvis blevet tilgængeliggjort for offentligheden i forbindelse med naturgenopretningen omkring Skjern Enge. I den østlige ende har Naturstyrelsen også anlagt stier, så det i et vist omfang er muligt at færdes til fods langs Skjern Å fra udspringet i Tinnet Krat til Kulsø, hvorfra det er tilladt at sejle vestover hele vejen til udløbet. Der løber desuden en national cykelrute ad forskellige landeveje parallelt med hovedløbet fra Arnborg til Skjern. Åen ses imidlertid kun sjældent fra vejen. Skilte langs de befærdede hovedveje fra Nørre Snede til Skjern henviser derudover til forskellige stikveje, der leder ned til fiskesteder, shelters og campingpladser ved åen.

Men der findes i dag ikke et sammenhængende stiforløb, som gør det muligt at opleve hele åens forløb og det varierede landskab omkring den. Strækningen fra Kulsø til Borris

Hede er nærmest lukket land for andre end kanoturister og stedkendte lystfiskere.

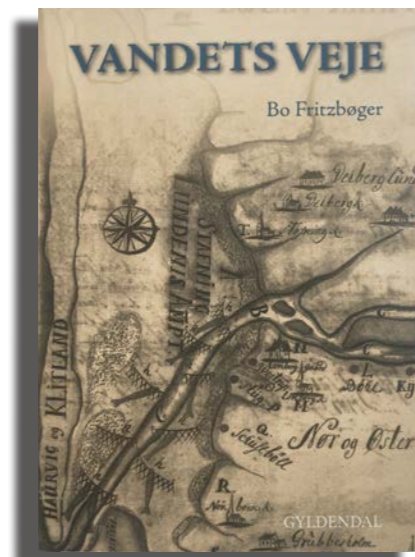
Forskellige naturgenopretningsinitiativer har gennem de sidste par årtier sikret, at vandets veje igen er begyndt at hænge sammen som biologisk system efter mange års kritisk tilbagegang i artsdiversiteten. Laksen er vendt tilbage og gyder igen i Skjern Å, efter at vandmøllernes inddæmninger og andre barrierer er blevet fjernet. Men det kulturhistoriske spor er langt fra sammenhængende. Folk der kun kender strækningen, som den opleves langs landevejene, må tro, at Ålandet mest af alt består af læhegn og pløjemark. Fordommene om Vejkantsdanmark og bil-forrude-fortællingen om 'det mørke Jylland' afspejler nogle spildte muligheder.

Set med tilgængelighedens briller er der ikke så meget at komme efter. En gåtur langs Skjern Å er på store dele af strækningen alt for strabadserende til, at almindelige mennesker kan være med. Ålandets skønhed må i dag nærmest opleves på trods. Det er en skam! De mange skjulte værdier bør bringes frem i lyset, og de mange unikke fortællinger, som området gemmer på, burde bindes bedre sammen – og

bringes i spil, så flere kan få glæde af dem.

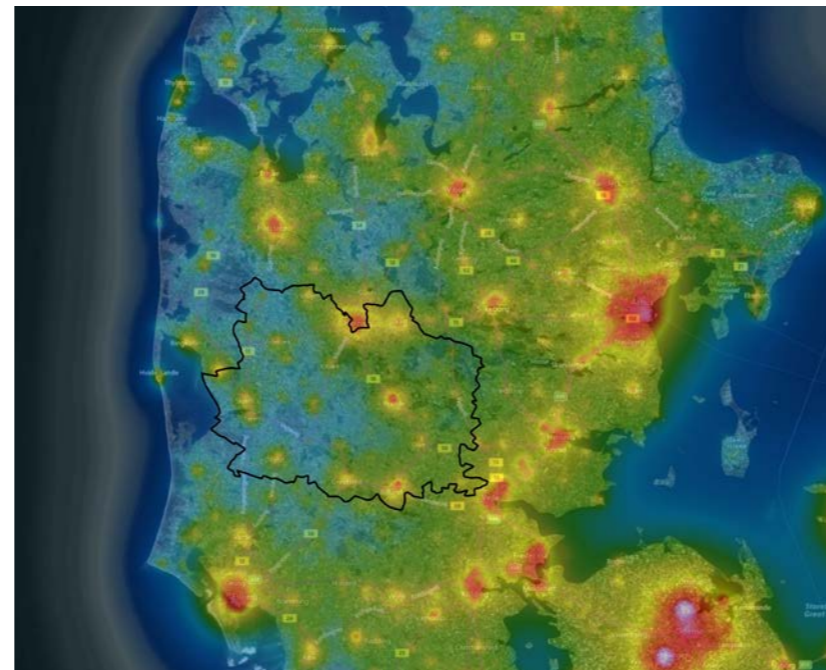
Værdien af vores mest betydningsfulde og karaktergivende landskabstræk synger vi gladelig om i skolen som led i den almindelige dannelse. Kystlandskabets helt uvurderlige betydning forstår alle. Et fælles nationalt gode som vi har fået helt ind under huden. En værdi de fleste danskere har begrebet med alle deres sanser, fordi man frit kan færdes langs kysten. Hvis vi skal forstå betydningen af de unikke naturværdier og mange kulturelle aktiver langs Skjern Å, må man selv sagt kunne gå der. Skjern Å har gennem århundreder været en livgivende katalysator for både bosætning og erhverv i området. Det er en skam, at man ikke har andre steder end biblioteket at gå hen, hvis man vil opleve den historie.

Det kan godt være, at Ålandet om nogle år får en nationalpark i forlængelse af det store naturgenopretningsprojekt fra 2002. Men hvorfor vente? Det er nu, vi der bor her, kan sætte aktivt præg på, hvad der engang måtte komme af forskellige tiltag. Lad os lære af erfaringerne fra sidst, hvor de mange gode intentioner udløste unødigt megen lokal modstand, fordi folk ikke følte sig inddraget i tide.



Der ligger allerede et godt grundlag for det videre arbejde med visionen. Ålandets historie og betydning for vores landskab og samfund er flot beskrevet af Bo Fritzboeger i *Vandets Veje*, 2009. Og af Erik Møller, Ole Jørgensen og Erik Skibsted i *Seværdigheder langs Skjern Å*, 2012.

Den danske regering har underskrevet Parisaftales hensigts-erklæring om 70 % reduktion i udledningen af drivhusgasser frem mod 2030 og forpligtet sig på at implementere FN's 17 verdensmål. Internationale forpligtelser, der kræver lokal handlen ikke bare i forhold til CO₂ udledning, men også i forhold til sikring af truede arter og beskyttelse af dyreliv på land og i vand. Men klimaudfordringen har også nogle meget lokale konsekvenser. Det anslås, at op imod en halv million ejendomme i Danmark vil blive oversvømmet som følge af de forventede havvandsstigninger og hyppigere ekstremregn. Nye presserende dagsordener der givetvis vil komme til at påvirke livet i Ålandet. Men også agendaer der giver nye konkrete handlemuligheder. Statsstøtte til udtagning af lavtliggende områder og våde jorde er blot ét eksempel på, at der er oplagte sammenfald mellem en række aktuelle samfundsmæssige udfordringer og ønsket om, at gøre noget godt for Skjern Å-systemets opland, bræmmer og vandveje. Danmark står over for en kolossal omstillingsproces, der vil påvirke vores byer, infrastruktur og landbrugsland. En omstilling, der kan forekomme noget nær umulig. Vi er imidlertid nødt til at tro på, at det kan lade sig gøre. Uanset hvor visionært og omfattende Ålandsprojektet måtte forekomme, er det i den sammenhæng kun et lille skridt. Men trods alt et skridt i den rigtige retning.



Lysforurening i Danmark. Ålandet er markeret med en sort streg. De varme farver indikerer meget lysforurening og kolde indikerer områder med minimal lysforurening. Ålandet har et fantastisk himmellandskab at kigge på om natten. Dette giver en særlig oplevelse, som kan være med til at trække folk fra de lysforurenede byområder ud i landskabet – til Ålandet.

Den jyske vestkyst boomer af turister og rigtig mange kystkommuner arbejder målrettet på at udvikle en bæredygtig turismeindustri som afsæt for vækst og udvikling. På den anden side af den jyske højderyg oplever Søhøjlandet en tilsvarende udvikling. Det er ikke bare et væld af turister, men også mange nye borgere, der strømmer til Silkeborg – Danmarks nye 'Outdoor Hovedstad'. Der er intet til hinder for, at Ålandet følger trop og rykker ud af de andres skygge og kommer på landkortet. Vi kan med fordel tage ved lære af de andres erfaringer og sikre udviklingen af en bæredygtig og dynamisk oplevelsesøkonomi, der ikke bare forsøger at sælge ud af naturens herlighedsværdier, men også tænker på hvordan udviklingen kan komme naturen til gode.

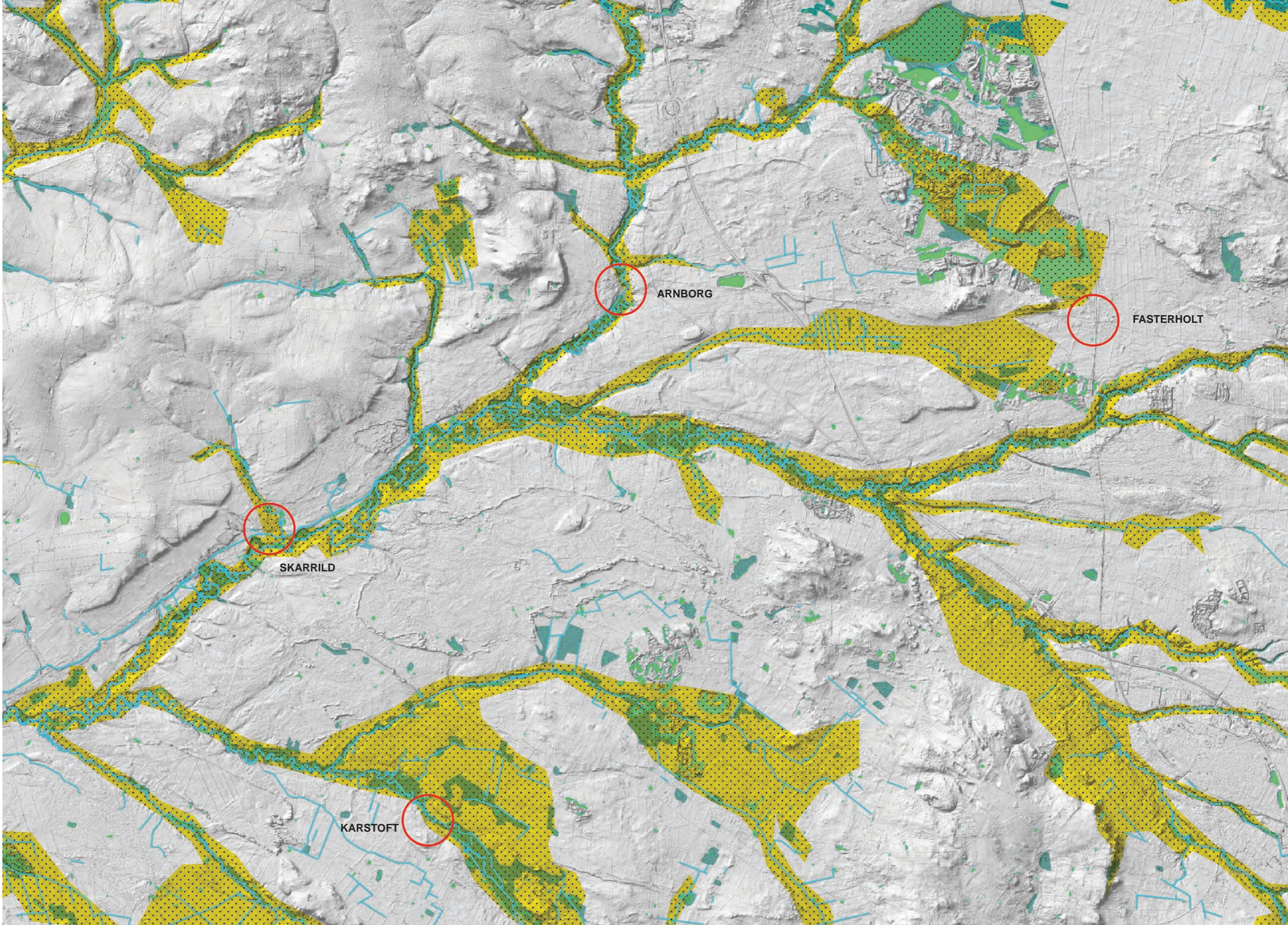
Vi vil med projektet derfor arbejde målrettet for at skabe en robust lokaludvikling. Bruge de mange lokale kultur- og naturværdier som afsæt for at sikre øget folkesundhed, stimulere nye lokale erhvervsinitiativer og skabe bedre bosætningsforhold. Områdets små landsbysamfund skal ikke konkurrere med de store byer, men blive bedre til på bæredygtig vis at udnytte de stedbundne værdier. Landskabets skønhed, de lokale fødevarerressourcer og de varierede oplevelsesrigdomme som Ålandet rummer, skal bringes bedre i spil.



Illustration ovenfor: Den nationale cykelrute N4, som forbinder Søndervig med København, er den eneste registrerede cykelrute i Ålandet i følge Naturstyrelsens kort udinaturen.dk. Her fremstår store dele af Vestjylland og hele Ålandet som et sort hul hvad angår muligheder for bevægelse i naturen.

Illustration til højre: Lavbundsområder – baseret på nutidige og historiske vådområder. Kortet er en diagrammatisk angivelse af sammenhængende lavbundslande i et udsnit af Ålandet. Med gult er indikeret de historiske vådområder, der eventuelt kunne indgå i statslig opkøb.

Regeringen har i finansloven afsat to milliarder kroner frem til 2030, som skal bruges til at udtage såkaldt kulstofrig landbrugsjord og give det tilbage til naturen. Det anslås at kunne række til 15.000 hektar. Dette er en oplagt pulje at søge i arbejdet med at tilgængeliggøre Skjern Åen og dens opland.

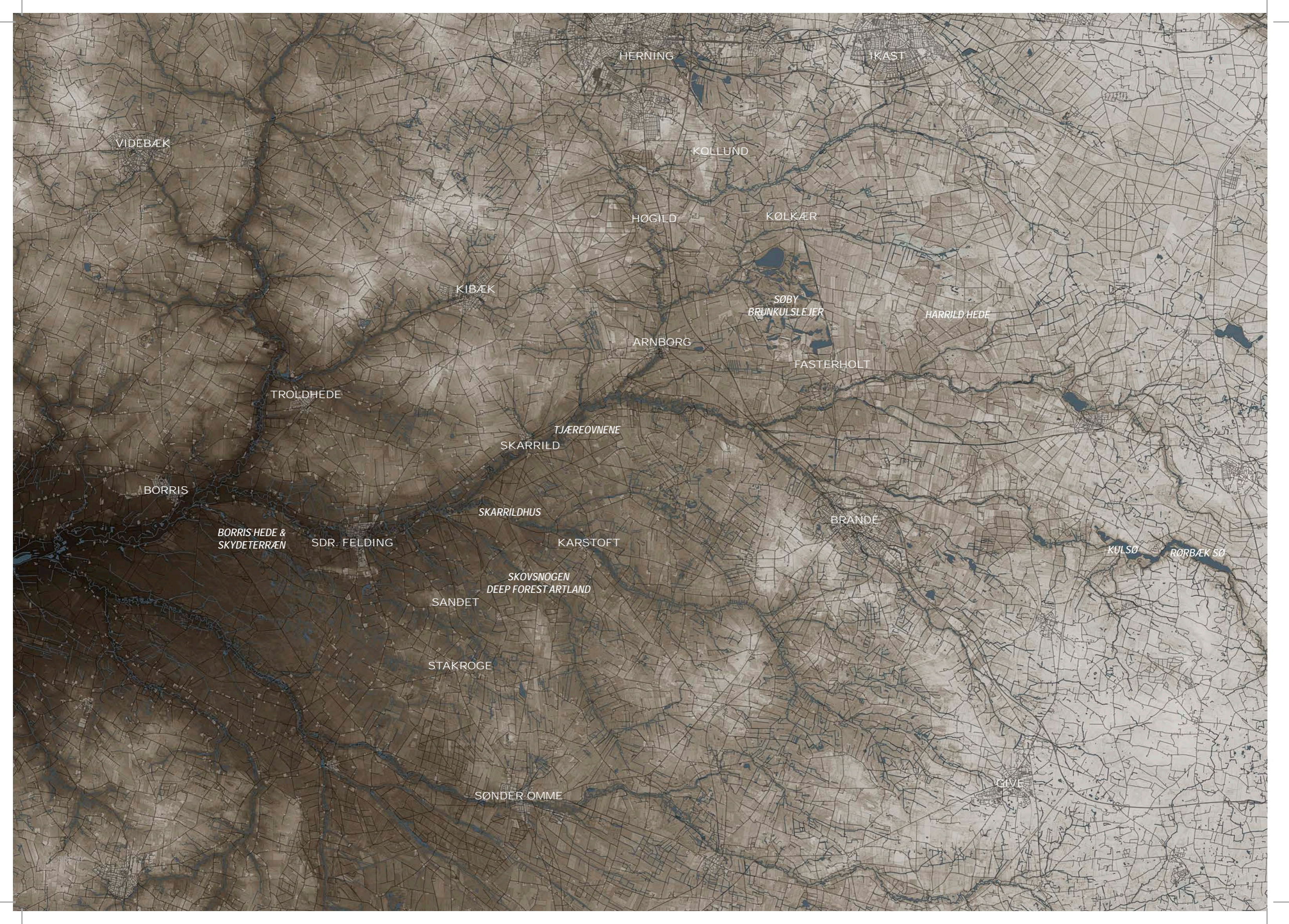


SKARRILD

ARNBORG

KARSTOFT

FASTERHOLT



HERNING

IKAST

VIDEBÆK

KOLLUND

HØGILD

KØLKÆR

KIBÆK

SØBY
BRUNKULSLEJER

HARRILD HEDE

ARNBORG

FASTERHOLT

TROLDHEDE

TJÆREOVNENE

SKARRILD

BORRIS

BORRIS HEDE &
SKYDETERRÆN

SDR. FELDING

SKARRILDHUS

KARSTOFT

BRANDE

SKOVNOGEN
DEEP FOREST ARTLAND

SANDET

KULSØ

RØRBÆK SØ

STAKROGE

SØNDER OMME

GIVE

VISIONEN

***Stien
Stederne
Sløjferne***

Kortet til venstre viser Ålandets vandveje steder og forbindelser.

VISIONEN

SKJERN Å OG DENS MANGE TILLØB AFVANDER ET OMRÅDE SVARENDE TIL MERE END 11 % AF JYLLANDS AREAL. PROJEKTETS OVERORDNEDE VISION ER AT SÆTTE DETTE HELT ENESTÅENDE LANDSKAB PÅ DET MENTALE LANDKORT. AT GØRE DET VANDRIGE OG LANDSKABELIGT VARIEREDE ØKOSYSTEM, VI KALDER FOR **ÅLANDET**, TIL ET SAMMENHÆNGENDE LANDSKABSRUM TILGÆNGELIGT FOR ALLE.

Vi vil sætte Ålandet på danmarkskortet, ligesom Søhøjlandet, Kronjylland og Himmerland. Disse egnsdele er karakteriseret ved, at de har hver deres særlige landskabstræk og kulturelle identitet. Målet er, at de mennesker, der bor i Ålandet, og de mange besøgende fra både ind- og udland, som kommer rejsende hertil, skal have lettere adgang til at opleve egnens natur- og kulturværdier. Det skal være muligt at kunne bevæge sig nemt rundt i landskabet ad det naturlige blå-grønne netværk, som vandløbene har skabt. Vi ønsker at forbinde de mange naturlige og kulturelle herlighedsværdier både på langs og på tværs af vandets veje, så fortællingerne om Ålandets unikke landskaber og steder bliver mere nærværende.

Det er et ambitiøst projekt, men strategien er relativ enkel. Ålandets natur- og kulturhistorie skal optegnes. De mange både kendte og ukendte, små og store, glemte og uopdagede steder, naturværdier og fortællinger skal kortlægges og samles i en overskuelig registrant, der kan danne grundlag for en sammenhængende og koordineret udviklingsstrategi. Det er vigtigt, at fortællingen om Ålandet gøres tilgængelig.

Vi vil arbejde for, at der på lidt længere sigt anlægges et sammenhængende stiforløb langs Skjern Åens hovedløb de ca. 100 km fra udspringet nær Tinnets Krat til udløbet i Ringkøbing Fjord. Det lange seje træk med anlæggelse af et sammenhængende stiforløb skal kickstartes med lokal drivkraft. Vi vil derfor arbejde for at etablere en række aktivitets-, opholds- og overnatningssteder langs den kommende **Skjern Å Sti**, der kan fungere som stationer på vejen og samlingssteder for lokale beboere, institutioner og landsbyfællesskaber. Nogle opholdssteder findes allerede, men trænger måske til et løft. Andre steder må der nye ideer til for at markere et nyt opholdssted.

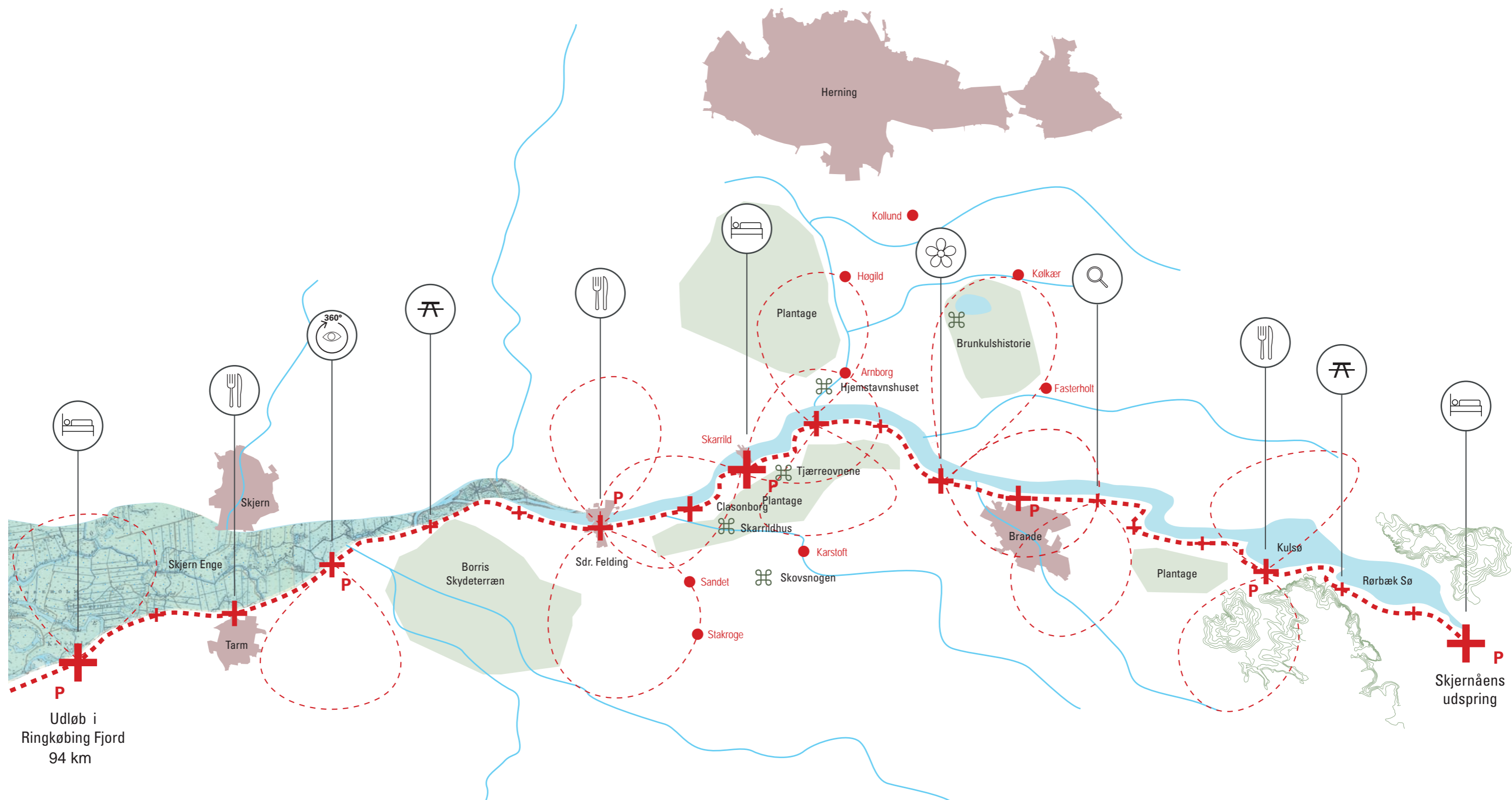
Parallelt med dette taktiske træk vil vi udarbejde konkrete planer for, hvordan man kan forbinde den nye Skjern Å Sti til hele Ålandet. Vi vil arbejde for, at der sammen med hovedsporet anlægges sløjfer ud i det omgivne landskab for at styrke fortællingen om Ålandet. Vi vil forsøge at etablere nye stier og genåbne gamle kirkestier og andre historiske ruter, der fortæller levende historier om dengang og nu.

De tre fysiske indgreb og strategier kalder vi for:

STIEN
STEDERNE
SLØJFERNE

Skjern Å har ledet vand ad naturlige veje fra den jyske højderyg til Vestkysten i umindelige tider. De dybe geologiske strukturer, der afvander Ålandet fra øst mod vest, er skabt af istiden for omkring ti-tusind år siden. Men det vidtstrakte landskab, som vandsystemet former på sin vej, er foranderligt. Ålandet er op gennem historien blevet ændret ved naturlige processer men også ved menneskelig indgriben. Projektets formål er ikke at fiksere landskabet i en bestemt fortælling.

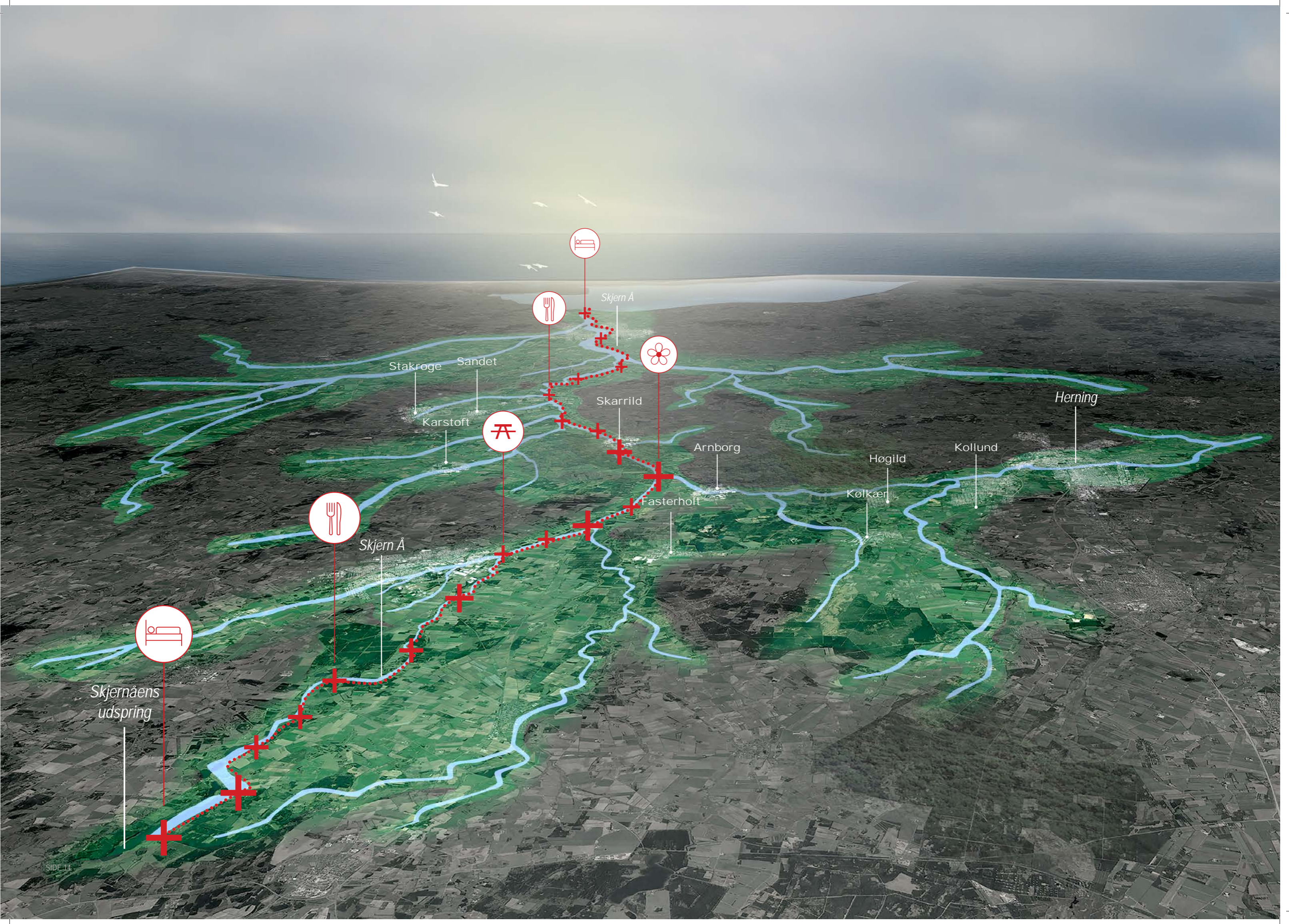
Vi mener, at landskabet fortsat skal have lov at ændre sig. Vi byder forandringer velkomne og tror, at mere uberørt natur helt overordnet set vil gavne Ålandet, ligesom nye kulturelle aktiviteter også kan være med til at styrke det. Projektet ønsker at fremme kendskabet til landskabet og ændre forståelsen af området.



En stiforbindelse langs Skjernåens hovedløb fra udspring til udløb er ryggraden i visionen om Ålandet. Stiforbindelsen skal gøre det muligt at færdes til fods og på cykel langs Skjern Å. Det skal være muligt at opleve Skjern Å Stien i sin fulde udstrækning, men stien skal også give den én-dags besøgende en særlig oplevelse og forståelse af Ålandet.

På naturlige steder langs ruten skal det være muligt at stoppe op for at spise, sove, benytte toiletet eller tage et hvil. Opholdsstederne er både eksisterende og nye steder langs Skjern Å Stien, og skal være med til at formidle det omkringliggende landskab og dets kulturelle spor.

Ålandet gemmer på mange fortællinger, varierende flora og fauna, særlige steder, større byer og mindre landsbyer. Fra Skjern Å Stien skal der være sløjfer ud i landskabet, som binder steder og fortællinger i Ålandet sammen. Sløjferne vil gøre oplevelsen af at bevæge sig i Ålandet endnu stærkere og åbne landskabet for både besøgende og beboere.



Skjernåens
udspring

STIEN

Det skal være muligt at færdes til fods og på cykel hele vejen langs Skjernåens hovedløb fra udspringet i Tinnet Krat til udløbet i Ringkøbing Fjord. Åens forløb er en næsten 100 kilometer lang natur- og kulturhistorisk fortælling i øjenhøjde. Et snit gennem Ålandet og en rekreativ forbindelsesvej, der hæfter sig på tre af Jyllands andre naturlige hovedveje: Hærvejen, der skærer Skjern Å tæt på udspringet, og Gudenåen, der snor sig gennem Østjylland og fortæller historien om landskabet på den anden side af højderyggen. Ude ved fjorden vil en fremtidig Skjern Å Sti kunne hægte sig på Vesterhavets naturligt anlagte kystrute.

Stien er tænkt som rygraden i etableringen af Ålandets sammenhængende landskabsrum, og kunne med tiden blive det tredje led i et overordnet system af rekreative superstier omkring, på langs og på tværs af Jylland.

De færreste mennesker vil kunne gå hele vejen langs Skjern Å Stien på en enkelt dag. Der skal derfor sikres gode overnatningsmuligheder for flere typer overnattende undervejs. De eksisterende shelters i området fungerer rigtig godt, men det er ikke alle, der har mod på at overnatte i det fri. Vi foreslår derfor, at der udarbejdes planer for yderligere 2-3 mere komfortable hytter langs forløbet. De mindre landsbysamfund, der ligger ned til åen eller i gåafstand derfra, kunne også med fordel involveres. Måske der står et tomt hus, som med enkelte greb kan omdannes til et charmerende lokalt airbnb.

Spise- og opholdssteder for hver 5-7 kilometer vil samtidig kunne fungere som pejlemærker på ruten og et forløb af opsamlingssteder, for folk der ønsker at stå af og på undervejs.

Nogle steder finder man blot et sæt borde og bænke. Nogle steder ligger i forbindelse med overnatningsfaciliteter og andre steder kunne udgøre selvstændige attraktioner med overdækkede fælleskøkkener. Nogle opholdssteder ligger der allerede og skal blot have et løft for at kunne tilbyde de besøgende en oplevelse. Undervejs vil man møde et væld af andre forunderlige steder: naturlige højedrag, historiske steder, nedlagte dambrug, spor efter gamle vandmøller, ældgamle vadesteder eller nye kunstinstallationer.



Et muligt fremtidigt stisystem langs Jyllands overordnede landskabstræk: Kysten, Hærvejen, Gudenåen og Skjern Å.



Skjern Å

Skjern Enge

Pumpestation Nord

Borris Hede

Troldhede

Stakroge

Sandet

Skarrild

Skovsnogen

Skarrildhus

Plantage

Plantage

Rind Kirke

Karstoft

Tjæreovnene

Arnborg

Høgild

Herning

Kollund

Skjern Å

Brande

Brunkulshistorie

Kølkær

Fasterholt

Harrild Hede

Plantage

Skjernåens
udspring

Kulsø

Rørbæk Sø

Tinnet Plantage

SIDE 16

STEDERNE

Rundt omkring i Ålandet ligger flere kendte attraktioner og særlige steder som Søby Brunkulslejer og Museum, Skovsnogen, Skarrildhus, de mange smukke kirker, små unikke landskabslommer, gamle industrianlæg og andre herligheder, som allerede er beskrevet og stedfæstet i forskellige brochurer. Disse spredte steder bør med tiden hæftes på stien. Forbindelserne hertil kalder vi for sløjfer.

De følgende beskrivelser er henholdsvis udpluk fra folderen *Søby Brunkulslejer*, publikationen *Seværdigheder langs Skjern Å* af Erik Møller, Ole Jørgensen og Erik Skibsted og Skovsnogens egen hjemmeside deepforestland.dk.

SØBY BRUNKULSLEJER OG MUSEUM

Museet fortæller den unikke historie om brunkulseventyret i Danmark. Siden åbningen i 1977, har tusinder af gæster nydt godt af de lokale ildsjæles arbejde med at vise og berette om danmarkshistoriens farligste arbejdsplads og mest særprægede boplads.

Naturen i Søby Brunkulslejer er meget speciel. Lejerne består i dag af lange, vandfyldte grave med dynger af opgravet sand på kanten, de såkaldte tipper.

TJÆREOVNENE

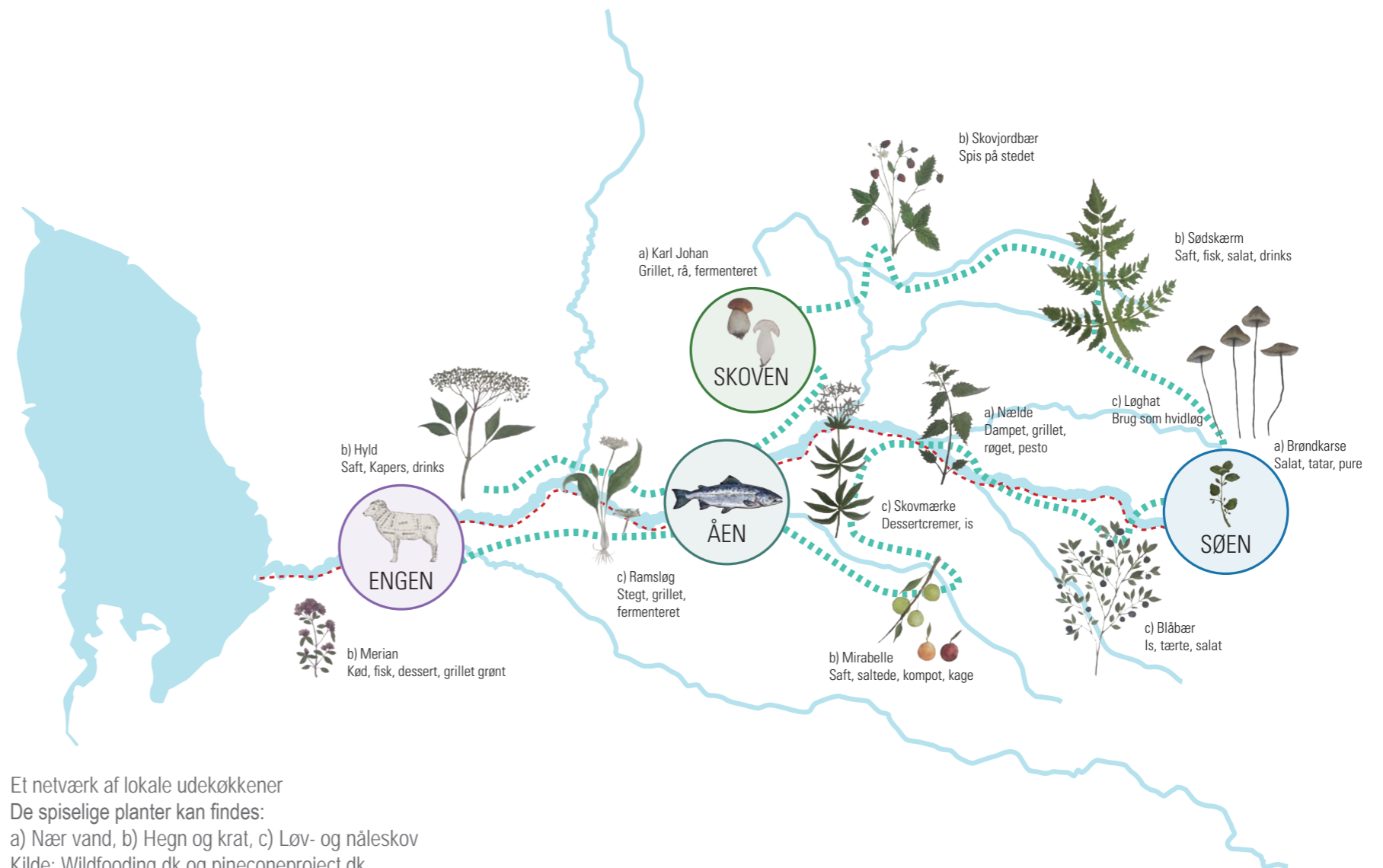
Gemt i en lysning i Hesselvig Plantage ligger en staklade og to gamle tjæreovne og vidner om en svunden tids industri og ressourceanvendelse. Det var her, man tilbage i 1910 og frem til 2. Verdenskrig forkullede tyndingstræet fra plantagerne og udvandt trætjære til blandt andet imprægnering af fiskegarn og hegnspæle samt vedligeholdelse af træværk og bygninger.

SKARRILDHUS

Fra 1840'erne blev stedet kaldt for Clasonsborg. Det var her, Herning-egnens første klædefabrik lå. Nu fungerer det som konferencehotel under navnet Skarrildhus, bl.a. kendt for sin blomstrende Rododendron-have og fantastiske mad. Hotellet ligger ned til Karstoft Å, hvor den oprindelige Skjern Å-laks blev genfundet.

SKOVSNOPEN

I et skovområde der dækker 25 hektar i Døvling Meldgaard Skov, godt 30 km syd for Herning, har 13 billedkunstnere skabt over 30 unikke værker, der udfolder sig under åben himmel, og Skovsnogen er det første udstillingssted af sin art herhjemme, hvor eksperimenterende samtidskunst forenes med friluftsliv og naturoplevelser.



NATURENS KØKKEN

Efterspørgslen på og lysten til at smage lokalt producerede og forarbejdede fødevarer er stigende. Ved Ringkøbing Fjord produceres en whisky, som folk kommer langvejs for at smage. Skjernåens laks er vidt berømt ikke bare blandt lystfiskere. Lammene ved de salte enge mod vest sælges med stor succes blandt lokale livsnydere. Flere gårde sælger egne grøntsager, æg og honning til forbipasserende. Vi foreslår et netværk af lokale udekøkkener, hvor føde-

vare-entusiaster, stjernekokke, oplevelsesjægere, gourmetterister og ganske almindelige mennesker kan mødes og lave mad sammen. Måltider baseret på helt lokale ressourcer. Et fiskekøkken ned til åen, et engkøkken i det flade terræn, et vildtkøkken nær udstrakte skovlysninger og et svampekøkken inde i en af de store nåletræsplantager. Fire eller fem lokale udekøkkener med alt hvad der skal bruges for at lave eventyrlig god mad i det fri.



VANDLØBSLABORATORIE

Ophold i naturen giver viden om naturen, og viden om naturen beriger vores liv. Naturstyrelsen gør allerede et stort stykke arbejde for at oplyse besøgende i området om den lokale natur og dens dyreliv. Vi vil gerne bygge videre på den indsats og foreslår en række forskellige landskabslaboratorier, hvor f.eks. lokale skoler kan tage hen for at give levende anskuelighedsundervisning. Steder

hvor børn, barnlige sjæle og andre naturinteresserede kan nærstudere livet langs åen. Steder hvor nysgerrigheden i omgangen med naturen kan finde sted.

Med tiden kunne disse landskabslaboratorier måske udvikle sig til et lokalt net af udendørs læringsrum: skovlaboratorier, hedelaboratorier, overdrevslaboratorier, mo-

selaboratorier osv. Folk, der ikke ved, at de besøger et af 'skolens steder' i Ålandet, eller er blevet for gamle til at gå i skole, kan bare sætte sig ned og følge med i begivenhederne. Men laboratorierne bør også være steder, hvor man kan flygte fra fornuftsdyrkelsen. Steder hvor man kan få lov at nyde naturen uden andre formål end at nyde den.



EN FLORA DANICA STI

Den danske flora er kortlagt og illustreret i de berømte Flora Danica blade, som mange danskere kender fra forskellige bogudgivelser. Det videnskabelige projekt med at kortlægge, illustrere og beskrive det danske riges flora er blevet en af nationens absolutte kulturklenodier. Kronprinsparret fik et spisestel med Flora Danica motiver i folkegave.

Vi vil gerne give folket adgang til den ægte vare. Landskabssnittet fra den jyske højderygs morænebakker til de flade strandenge ved Ringkøbing Fjord repræsenterer et bredt udsnit af denne historie. De mange planter har ringe levevilkår i dag, og man må slå op i det gamle værk for at få et indtryk af fordums artsrigdom. Vi foreslår at anlægge en Flora Danica Sti med bede, hvor både sjældne og

mere almindelige danske plantearter kan ses i levende live. En botanisk rute, der markerer skift og variation i plantearternes naturlige udbredelses- og vækstbetingelser.



Troldhedebanes tracé

Sdr. Omme

Stiforbindelse

Karstoft

Sandet

Sdr. Felding

Troldhede

Skarrild

Arnborg Kirkesti

Arnborg

Hogild

Rind Kirkesti

Kollund

Kølkeær

FASTERHOLT

Margueritruuten

Margueritruuten

Skjern Å

N4 cykelrute
København-Søndervig

N4 cykelrute
København-Søndervig

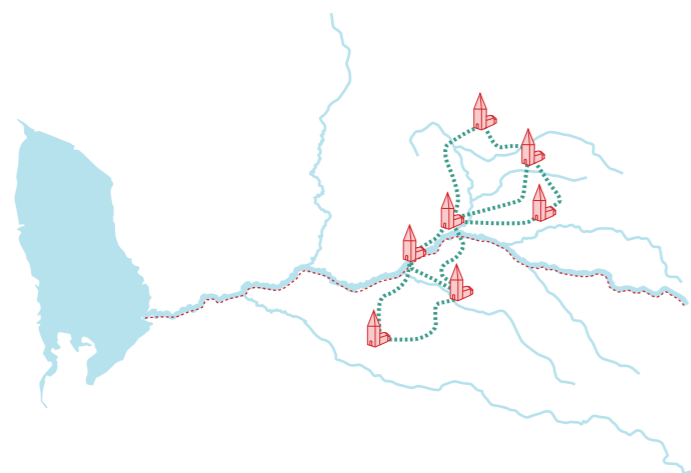
Skjernåens
udspring

- Nye sløjfer
- Skjern Å Stien
- Eksisterende forbindelse

SLØJFERNE

Stien langs Skjernåens hovedløb skal gribe fat i hele Ålandet, på samme måde som Skjernåens mange tilstødende vandløb kobler det store landskab sammen. Mange af de gamle kirkestier ligger som glemte spor i landskabet. De skal aktiveres. Det samme bør man gøre med de nedlagte jernbanespor. Det skal være muligt at tage en afstikker fra hovedstien ud i landskabet både langs og mellem de mange vandløb. Det skal være nemt at komme tilbage på sporet eller at blive samlet op i en af de mange små landsbyer i Ålandet, der i dag ligger udenfor alfarvej.

Det skal undersøges om sløjferne også kan udnyttes som nye trafiksikre skoleveje, nye lokale cykelpendleruter og kondistier. En sløjfe kunne måske forbinde to landsbyer, som i dag udelukkende er forbundet via trafikerede hovedlandeveje. Sløjferne bør åbne nye passager i Ålandet og skabe sammenhænge, hvor der før var afstand. Og sløjferne er noget landsbyfællesskaberne, menighedsrådene og andre foreninger i lokalområderne skal være med til at binde.



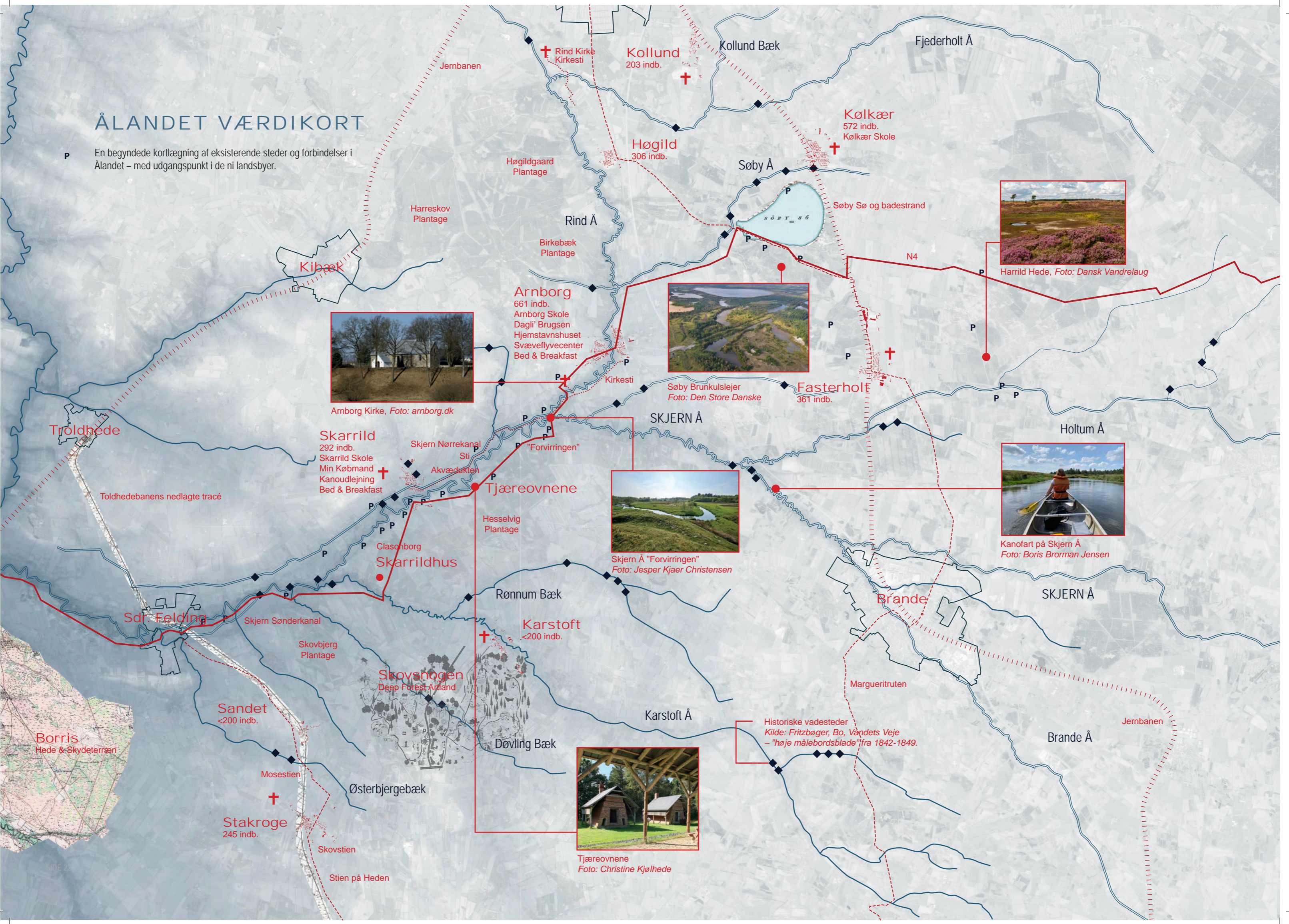
Kirkestierne skal igen binde Ålandet og de små lokalsamfund sammen.

Fra publikationen *Seværdigheder langs Skjern Å* af Erik Møller, Ole Jørgensen og Erik Skibsted: På gamle kort fra 1842 fremgår det, at der har været et kørespor langs åen ud til kirken i Gl. Arnborg. Den gamle kirkesti er blevet gendannet i samarbejde mellem den lokale lodsejer, Hjemstavns hus Arnborg og Herning Kommune.

Fra Rind Kirke og syd mod Arnborg er det i dag også muligt at følge den gamle kirkesti et kort stykke.

ÅLANDET VÆRDIKORT

P En begyndende kortlægning af eksisterende steder og forbindelser i Ålandet – med udgangspunkt i de ni landsbyer.



Arnborg Kirke, Foto: arnborg.dk



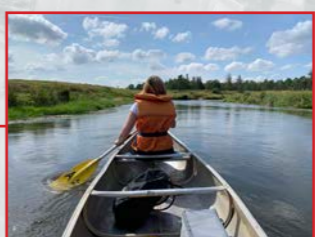
Søby Brunkulslejer
Foto: Den Store Danske



Skjærn Å "Forvirringen"
Foto: Jesper Kjaer Christensen



Harrild Hede, Foto: Dansk Vandrelaug



Kanofart på Skjærn Å
Foto: Boris Brorman Jensen



Tjæreovnene
Foto: Christine Kjølhede

Historiske vadesteder
Kilde: Fritzboeger, Bo, Våndets Veje
– "høje målebordsblade" fra 1842-1849.

EN VEJ FREM

De ni landsbyer, der har finansieret udarbejdelsen af visionsoplægget, vil gerne gå foran og være med til at opføre nogle gode eksempler på, hvordan den regionale udviklingsplan for Ålandet kan komme alle til gode. Også de små samfund. Udfoldelsen af den ambitiøse vision har realistisk set lange udsigter, men vi har sået et frø og håber på, at Herning Kommune vil støtte vores initiativ.

En sammenhængende forbindelse fra udspring til udløb vil, baseret på erfaringstal fra Gudenåens re-etablerede pramdragersti mellem Resenbro og Kongenbro Kro, komme til at koste omkring 200 millioner kroner, hvortil skal lægges anlægsudgifter til steder, opholdspladser og andre underværker på vejen. Det er bestemt muligt, men den lokale opbakning vil på længere sigt afgjort være større, hvis den overordnede vision gør en forskel i dagligdagen for de lokale. Gerne inden børnene flytter hjemmefra.

Visionsoplægget er tænkt som et idékatalog, der før det kan udmøntes i konkrete projekter naturligvis skal diskuteres grundig igennem med beboerne i de enkelte landsbyer. Men hvor der er en vilje, er der også en vej, og vi ser mange veje frem. Invitationen til et samarbejde er hermed sendt.

LITTERATUR OG KILDER

Fritzbøger, Bo: *Vandets Veje*, Gyldendal, København, 2009

Madsen, Bent Lauge: *Naturhistorier fra bæk og å*, ForlagetEpsilon.dk, København, 2017

Møller, Erik et al.: *Seværdigheder langs Skjern Å*, Ringkøbing-Skjern og Herning Kommuner, 2012

HÆFTER OG BROCHURER

Forslag til Nationalpark Skjern Å, Informations- og debathæfte, Miljøministeriet, Naturstyrelsen, 2011

Gudenåens og Skjernåens kilder, Miljøministeriet, Naturstyrelsen

Skjern Å Nøglen, Leg og aktiviteter for børn og deres forældre i naturen omkring Skjern Å

Tag på opdagelse i det smukke Skjern Å område - Natur & kultur for alle! Ringkøbing-Skjern Kommune, Herning Kommune, Ringkøbing Fjord Handels- & TurismeCentret

River Fisher Denmark, Skjern Å, Kort over laksepladser

Fjorden Rundt Guide, Ringkøbing Fjord, Ringkøbing-Skjern Kommune

By- og Friluftskortet over Herning Kommune, Herning Kommune, 2018

Rundt i Naturen, Stisystemet fra Rind til Arnborg, Herning Kommune

Arnborg Danmark, Arnborg Borgerforening, 2005

Rind Kirke, 2019

Bølling Sø, Miljøministeriet, Skov- og Naturstyrelsen

'Tå på Kanotur på Skjern Å', Skjern Å Kanofart

Åskov Kanofart

Søby Brunkulslejer, Herning Kommune

Stien på Heden v. Sdr. Omme og Skovstien & Mosestien v. Stakroge/Sandet

ÅLANDET

– en vision for Skjern Å og dens vandopland